



Familienzentrum
Planaterra



Jahresbericht 2017

Rückblick
auf die Jahre
2010 – 2017

Inhalt

> Einleitung	3
> Rückblick	4 – 6
> Impressionen	8 – 10
> Organigramm	12
> Personal	14 – 16
> KinderKafi	18
> Spielgruppe	20 – 22
> Krabbelgruppe	24
> Kinderhüte	26
> Integration	28 – 30
> Mieträume	32
> Infothek und Schalter	34 – 40
> Projekte	42 – 44
> Partnerorganisationen im Haus	46
> Jahresrechnung	48 – 50
> Danke	52
> Anhang – Organisationen auf planaterra.ch	54 – 58



Einleitung

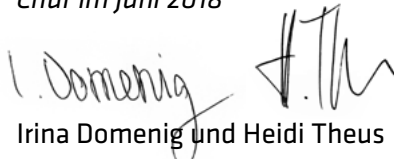
Das Familienzentrum Planaterra ist seit **2011** die Institution für Familien in Chur.

Das Zentrum dient als Knotenpunkt und Umschlagplatz für Informationen und Beratungsangebote rund um Kinder, Eltern und Familien. Die zentrale Lage und der niederschwellige Zugang zum Haus und seinen Angeboten ist einzigartig in Chur.

Seit **Januar 2017** besitzt das Familienzentrum Planaterra eine Leistungsvereinbarung mit der Stadt Chur.

Den vorliegenden Jahresbericht möchten wir zum Anlass nehmen, auf die Gründung des Familienzentrums und seine Entwicklung zurückzublicken.

Chur im Juni 2018


Irina Domenig und Heidi Theus



Der Anfang

Durch die Vorstandsarbeit bei Elternbildung Graubünden vertraut mit den Bedürfnissen von Familien und selber Mütter, erkannten wir, Irina Domenig und Heidi Theus, **Anfang 2010**, dass in Chur ein Familienzentrum nach dem Vorbild der Zürcher Gemeinschaftszentren sowie den schweizerischen Mütter- und Familienzentren fehlte.

Die Zürcher Gemeinschaftszentren sind soziokulturelle Einrichtungen für die Bewohnerinnen und Bewohner der Stadt Zürich. Im Auftrag der Stadt investieren sie in Kultur und Bildung und schaffen Freiräume für Austausch und Begegnung. Die gesellschaftliche Teilhabe, Chancengleichheit und Integration aller Bevölkerungsgruppen wird damit in den Quartieren der Stadt Zürich seit Jahren gefördert. Im Zentrum steht dabei das Ziel, durch die Gestaltung von Begegnungsorten und durch die Unterstützung von Selbstorganisation zu einem guten Zusammenleben in einer modernen Gesellschaft beizutragen.

Zu diesem Zweck gründeten wir die IG Familienzentrum, erstellten ein

Konzept, suchten eine Liegenschaft und fanden sie im **März 2010** in der damals leer stehenden ehemaligen Migros Klubschule an der Reichsgasse 25 in Chur. Um das Interesse möglicher Akteure rund um Familien und Kinder auszuloten und um das Projekt vorzustellen, luden wir mögliche Partner, unter anderem die Mitglieder der IG Kind und Familie, zu zwei Besichtigungs- und Informationsveranstaltungen im **Juli und Oktober 2010** in das leerstehende Haus Planaterra ein.

Das Projekt fand grossen Anklang! Einige Teilnehmer kannten solche Zentren schon aus anderen Schweizer Städten und waren mit uns einig, dass sie einem Bedürfnis entsprächen. Bestärkt trieben wir unser Vorhaben weiter. Die Migros Pensionskasse, damalige Besitzerin der Liegenschaft, konnten wir davon überzeugen, uns das Haus Planaterra zu verkaufen. Eine Stiftung als Haus-



käuferin musste gefunden werden. Schliesslich konnte die Domenig Stiftung als Trägerin der Liegenschaft gewonnen werden. Das Haus Planaterra wechselte am **20.12.2010** seinen Besitzer. Jetzt galt es, die zwei leerstehenden Häuser A und B, rund 2000 m², mit Partnerorganisationen zu füllen, die in das Konzept des Familienzentrums passten. Über 80 Institutionen wurden angeschrieben, Räume gezeigt, unermüdlich das Konzept vorgestellt.

Vereinsgründung

Im **Februar 2011** gründeten wir den Verein Familienzentrum Planaterra mit dem Ziel, als Arbeitgeber eine Rechtsform innezuhaben. Wir planten den Betrieb eines Kinderkafis, als Eintrittspforte fürs Haus und niederschwellige Begegnungsstätte für Betreuungspersonen mit Kindern, eine Spielgruppe, sowie die Vermietung von Kursräumen für Bildungs- und Bewegungskurse. Dies alles unter einem Dach mit einer Betriebsorganisation.

Die Webseite planaterra.ch entstand.



Der Rosenkavalier von Robert Indermaur

Ich möchte Heidi und Irina ein Kompliment machen für das tolle Angebot im und ums Familienzentrum Planaterra. Ich bin jetzt seit gut 8 Monaten selber Mutter und war schon x-mal bei euch im Haus, zuerst in der Schwangerschaftsgymnastik und im Geburtsvorbereitungskurs, dann im Rückbildungsyoga und jetzt ab und zu im Kinderkafi und in der Kinderkleiderbörse ... einfach toll, ein solches Zentrum zu haben wo «alle Fäden rund um das Kind zusammenlaufen»!

Daniela Capatt, Projektmitarbeiterin
Gesundes Körpergewicht, Gesundheitsamt GR, 30.08.2016



Irina Domenig, Doris Caviezel-Hidber,
Heidi Theus

Tag der offenen Tür

Am **1. September 2012** fand im Familienzentrum Planaterra ein Tag der offenen Tür statt. Gross und Klein waren eingeladen, das Planaterra mit all seinen Angeboten und Dienstleistungen zu besichtigen. Nach den Eröffnungsansprachen der beiden Gründerinnen Irina Domenig und Heidi Theus sowie der damaligen Stadträtin Doris Caviezel-Hidber präsentierten die Mieter ihr Angebot auf vielfältige Weise. Auch für die Unterhaltung der kleinsten Gäste war gesorgt. Selbstgemachte Köstlichkeiten rundeten den Tag ab.



5 Jahre Familienzentrum Planaterra

5-Jahres-Jubiläum

Am **1. Oktober 2016** feierten wir 5 Jahre Jubiläum mit einem weiteren Tag der offenen Tür. Verschiedene Vorträge und Reden erwarteten die Erwachsenen. Unter anderem von Patrik Degiacomi, neu gewählter Stadtrat und damaligem Leiter der städtischen Abteilung Kind Jugend und Familie. Die Kinder konnten sich im Büchsenwerfen und Fischen versuchen. Die Beratungs-, Therapie- und Kursräume des Hauses standen offen. Für das leibliche Wohl gab es ein grandioses Buffet. Wir starteten die Sammelaktion für unseren Hof-Garten.



Leistungsauftrag der Stadt Chur

Im Jahr **2016** beschäftigten wir uns mit der Erarbeitung des Projektes «Familienzentrum Planaterra – Das zentrale Informationsbüro mit Schalter und Infothek». Die Stadt Chur arbeitete daraufhin eine Leistungsvereinbarung mit uns aus, welche am **06.04.2017** von beiden Parteien unterzeichnet wurde.



KinderKafi, 2012



Krabbelgruppe, 2012



Infothek & Foyer, 2012



Spielgruppenraum Madleina, 2016



Spendenübergabe der CVP, 2012



Gönnner-Büx



Haus Planaterra von oben



Jubiläum 75 Jahre
Mütter- und Väterberatung, 2013



Spielgruppenleiterinnen, 2013



Zukunftstag, 2017



Spielgruppe, 2013



Garten statt Park-
plätze, 2016



Arbeiten fürs Hof-Gärtli, 2017



Englische Spielgruppe, 2017



Round Table Anlass, 2013



Sammeln fürs Hof-Gärtli, 2016



Backfeen-Kreation

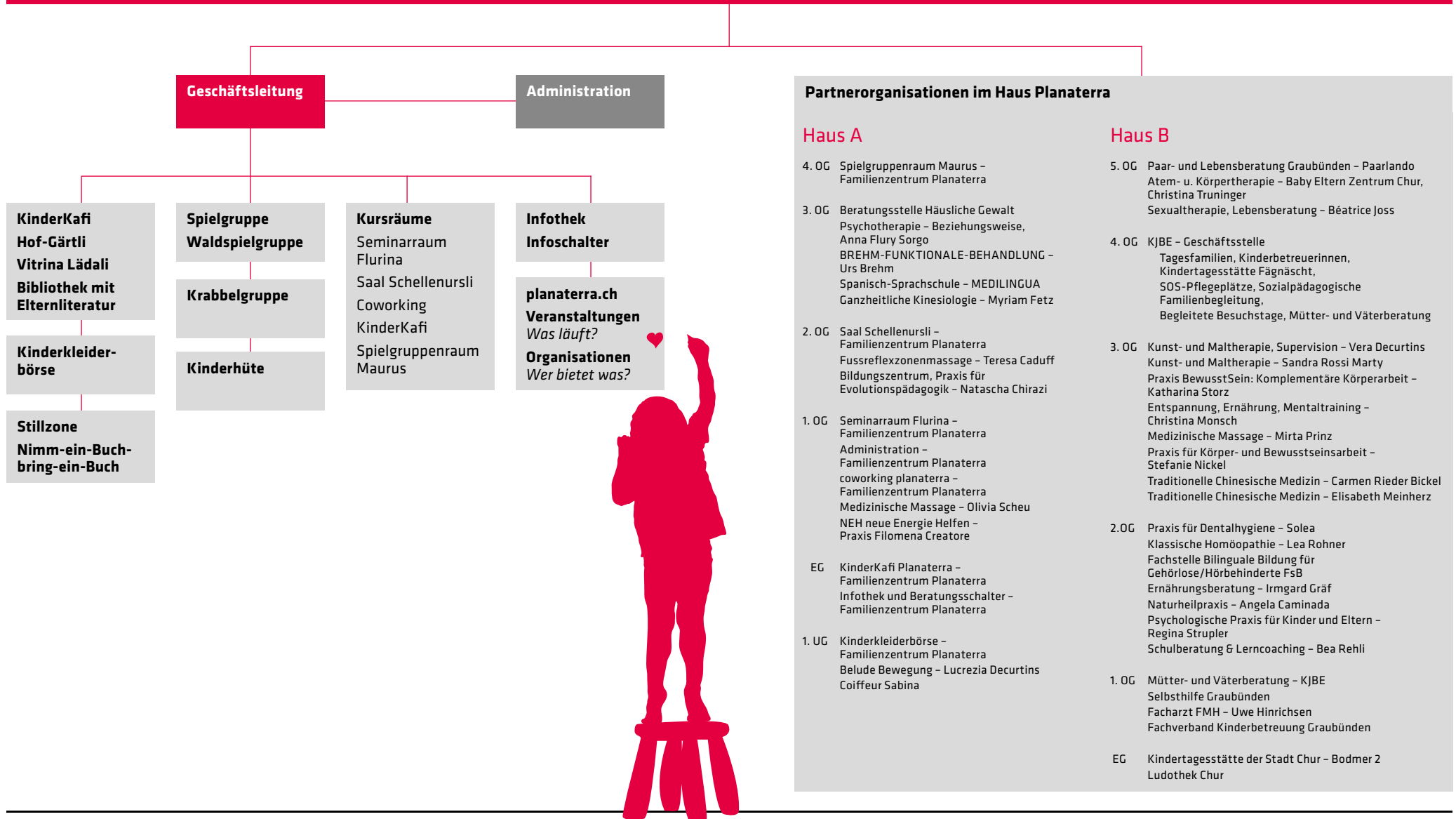


Stillecke



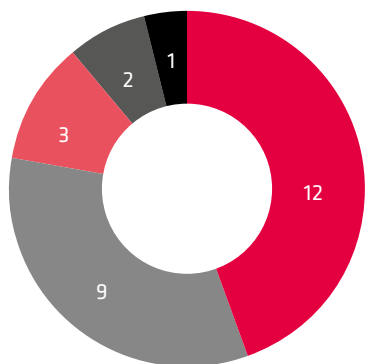
Tag der offenen Tür, 2016

Familienzentrum Planaterra



Der Verein Familienzentrum Planaterra wurde im **Februar 2011** gegründet, um als Arbeitgeber eine Rechtsform innezuhaben.

Wir bieten attraktive tiefprozentige Stellen in einem weltoffenen multi-kulturellen Team. Die Arbeitszeiten lassen sich gut mit der Familienarbeit vereinbaren. Die Schulferien der Kinder stehen den Mitarbeiterinnen zur Verfügung. Kinder im Spielgruppenalter werden während der Arbeit in der Spielgruppe betreut.



- KinderKafi
- Spielgruppe
- Administration
- Leitung
- Krabbelgruppe

Jubiläen

6 Jahre

Claudia Schneider
Spielgruppe
Sonja Cathomen
Spielgruppe & KinderKafi

5 Jahre

Brigitta Manetsch
Krabbelgruppe
Anke Trüssel
Spielgruppe
Daniela Voegeli
Spielgruppe

Neue Mitarbeiterinnen

Berit Báni 11.2017
*Administration
Kommunikation, Website*

Yordanos Kibrab 03.2017
*KinderKafi,
ehemalige Praktikantin*



Geschäftsleitung

Irina Domenig	2010	Heidi Theus	2010
---------------	------	-------------	------

Administration

Berit Báni	2017	Lara Weissmann	2013
Nadja Turnell	2013		

KinderKafi

Prisca Brot	2016	Tania Hug	2015
Candida Costa Cirqueira Bablok	2014	Yordanos Kibrab	2017
Eliane Demund	2013	Sandra Neurauter	2015
Jolanda Hassler	2016	Tania Hug	2015
Amela Delibasic	2017	Lena Massarini	2017
Ladina Engler	2017	Anouk Mettier	2017

Spielgruppe

Vesna Cakonceva	2015	Claudia Schneider	2011
Sonja Cathomen	2011	Anke Trüssel	2012
Sarita Das	2013	Daniela Voegeli	2012
Coletta Marques	2013		

Waldspielgruppe

Susanne Jeker	2013	Tanja Jenni	2013
---------------	------	-------------	------

Krabbelgruppe

Brigitta Manetsch	2012
-------------------	------

Praktikantinnen

Morsal Arian	Kunsang Ngabtaksang
Aragan Mahamud Ali	Homera Shaiban
Samantha Müller	Dikey Tsering Shadatsang

Total 27 Mitarbeiter

Stand 31. Dezember 2017

Weiterbildungen

Jahr	Kurs	Veranstalter	Name
2012	Basis Spielgruppenleiterin	IG Spielgruppen Schweiz GmbH	Tanja
2012	Integration ein Kinderspiel	IG Spielgruppen Schweiz GmbH	Claudia
2012	Waldspielgruppenleiterin	IG Spielgruppen Schweiz GmbH	Tanja
2013	Trotz, Wut und Aggressionen bei kleinen Kindern - vom Umgang mit den Gefühlen	Kinder- und Jugendpsychiatrie GR	Claudia
2013	Workshop / Weiterbildung «Eine Reise zu den starken Kindern»	Stabsstelle für Chancengleichheit	Claudia
2014	Handpuppen im Einsatz	Fachstelle Kind und Kirche, Ref. Kirche Jenaz	Claudia
2014	Bewegungsspiele und -ideen für 3-7 jährige Kinder	Gesundheitsamt Graubünden, Bisch fit?	Claudia, Daniela, Sarita, Coletta
2014	Basis Spielgruppenleiterin	IG Spielgruppen Bildung GmbH	Sarita
2014	Integrationsförderung im Frühbereich, Vertiefungsmodul C	Pädagogische Hochschule St.Gallen	Anke, Claudia
2014	Ernährung und Entwicklung	Gesundheitsamt Graubünden, Bisch fit?	Daniela
2015	Integrationsförderung im Frühbereich, Basismodul A	Pädagogische Hochschule St.Gallen	Anke, Claudia, Sonja, Coletta
2015	Znüni-Ideen für fitte Kinderköpfe	Gesundheitsamt Graubünden, Bisch fit?	Anke, Claudia, Sonja, Sarita
2015	Integration - Sprachförderung, Modul Gruppencoaching	Deutsch für die Schule, IG Spielgruppen Bildung GmbH	Sarita, Claudia, Sonja
2015	Modul Basis Integration - Sprachförderung	IG Spielgruppen Bildung GmbH	Sonja, Sarita, Susanne, Daniela
2015	Waldspielgruppenleiterin	IG Spielgruppen Bildung GmbH	Sarita
2016	Modul Basis Integration - Sprachförderung	IG Spielgruppen Bildung GmbH	Sarita, Susanne, Sonja, Tanja
2016	Basis Spielgruppenleiterin	IG Spielgruppen Bildung GmbH	Anke, Sonja, Claudia, Daniela, Claudine, Judith

Jahr	Kurs	Veranstalter	Name
2016	Bewegungsideen und -spiele für 4-7 jährige Kinder	Gesundheitsamt Graubünden, Bisch fit?	Vesna
2016	Zertifikat Waldspielgruppenleiterin	IG Spielgruppen Bildung GmbH	Sarita
2016	Integration - Sprachförderung, Modul Gruppencoaching	Deutsch für die Schule, IG Spielgruppen Bildung GmbH	Anke, Daniela, Claudia, Sonja
2016	Einführung in die zahnfreundliche Spielgruppe	Schweizerischer Spielgruppen-Leiterinnen-Verband SSLV	Vesna
2017	Integration - Sprachförderung, Modul Gruppencoaching	Deutsch für die Schule, IG Spielgruppen Bildung GmbH	Anke, Sonja, Sarita, Claudia, Daniela
2017	Bisch fit?	Gesundheitsamt Graubünden, Bisch fit?	Anke, Claudia
2017	Sprache und Bewegung im Alltag	Deutsch für die Schule, Soziale Dienste der Stadt Chur	Anke, Claudia, Sonja
2017	Basis Spielgruppenleiterin	IG Spielgruppen Bildung GmbH	Coletta, Vesna
2017	Integration - Sprachförderung, Modul Gruppencoaching	Deutsch für die Schule, IG Spielgruppen Bildung GmbH	Sarita, Anke

Austritte

Per Ende Schuljahr **2016/17** mussten wir das Angebot der Englischen Spielgruppe wegen zu geringer Nachfrage aufgeben. Daher verlässt uns unsere Englische-Spielgruppen-Leiterin Judith Rohner. Sie leitete von **Oktober 2014** bis **Juni 2017** mit viel Liebe, Enthusiasmus und Begeisterungsfähigkeit die Englische Spielgruppe. Das letzte Jahr zusammen mit Rhodalin Derungs, welche auch eine neue Herausforderung annimmt.

Ebenfalls verlässt uns Corina Zindel. Sie arbeitete von **November 2013** bis **März 2017** im KinderKafi.

Susann Jörger hat von **März bis Oktober 2017** mitgearbeitet, die neue Website mit Inhalten zu füllen.

Dank

Wir danken allen für die tolle Zusammenarbeit und wünschen ihnen für ihre weitere Zukunft nur das Beste.



Das **KinderKafi** eröffnete am **18.01.2012** mit grossem medialen Echo.

Die ersten 5 Monate hatten wir eine Pächterin. Ab **Juni 2012** führten wir das Kafi selber. Seit da ist es ein geschätzter Ort für Eltern und Betreuungspersonen mit Kindern in Chur. Es ist das einzige Kafi in Chur mit einer **Diskretzone zum Stillen**, einer **Bibliothek mit Elternliteratur** und vielen verschiedenen Spielmöglichkeiten. Ein **Vitrina Lädali** bietet kreativen Heimwerkerinnen die Gelegenheit, ihr Angebot monatsweise auszustellen und zu verkaufen.

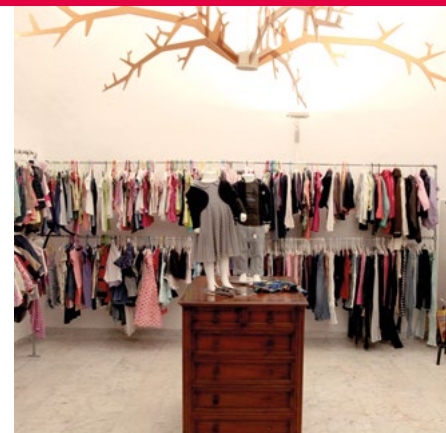
Ab **September 2012** ergänzt die **Kinderkleiderbörse** das Angebot.

Im **März 2015** kauften wir aus dem Dekoverkauf des Manor Chur unsere schönen Holzbäume fürs KinderKafi. Dank unseres **Deko-Teams**, Eliane Demund, Madleina Felix Fliri und dazumal Renate Bergmoser, wird das KinderKafi im Lauf der Jahreszeiten jeweils liebevoll dekoriert.

Seit **September 2015** hilft ein **Nuggibaum**, den Kindern, sich von ihren Nuggis zu trennen. Dafür bekommen sie eine entzückende Geschichte ausgehändigt.

Im **September 2016** richteten wir eine **Nimm-ein-Buch-bring-ein-Buch-Bibliothek** in der Stillzone ein.

Im **Dezember 2016** überliess uns Franca Stähli ihre wunderbare alte



Kinderkleiderbörse

Mama, können wir nicht da wohnen?

Bub im Kinderkafi

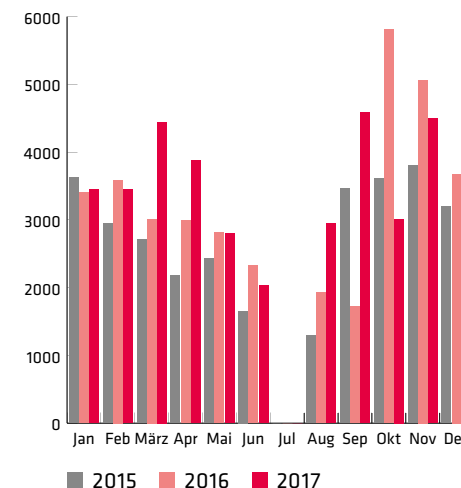
Kolben-Gastro-Kaffeemaschine aus ihrem Hostel JBN.

Im **Januar 2017** genoss das Kafi-Team einen Barista-Kurs.

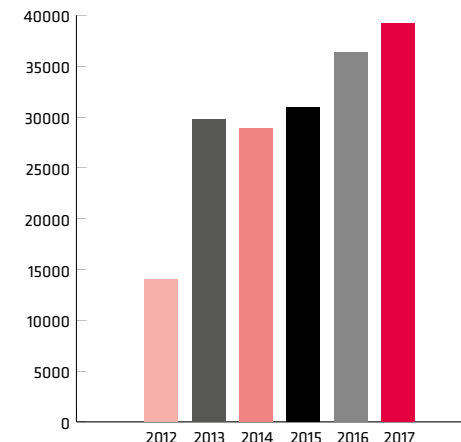
Im **September 2017** erhielt das Kafi eine Rutschbahn.

Am **Zukunftstag** vom **9.11.2017** arbeiteten und schnupperten zum ersten Mal Kinder der Mitarbeiterinnen bei uns. Der Sohn unserer Kafi-Mitarbeiterin Prisca Brot, Jan-Martin Brot, bediente mit viel Eifer die grossen und kleinen Gäste.

Umsatz pro Monat



Umsatz pro Jahr





Claudia Schneider und Vesna Cakonceva



Eingangsbereich
Spielgruppenraum Maurus



Spielgruppenraum Maurus



Spielgruppenraum Madleina

Am **22. August 2011** nahm die Spielgruppe Planaterra im Erdgeschoss Haus B ihren Betrieb auf: Die erste Spielgruppe in Chur mit Blockzeiten am Vormittag von 07.45 – 12.00 Uhr und Nachmittag von 13.45 – 18.00 Uhr.

Von Beginn an betreuten immer zwei Spielgruppenleiterinnen gleichzeitig die Kinder.

Ab **August 2013** wurde die Spielgruppe durch eine Waldspielgruppe am Mittwochmorgen und eine Englische Spielgruppe am Freitagmorgen ergänzt. Die Englische Spielgruppe bestand vier Jahre bis Ende Schuljahr **2016/17**. Sie musste wegen Mangels

an Teilnehmern aufgegeben werden. Die Waldspielgruppe ist weiterhin Bestandteil des Angebotes.

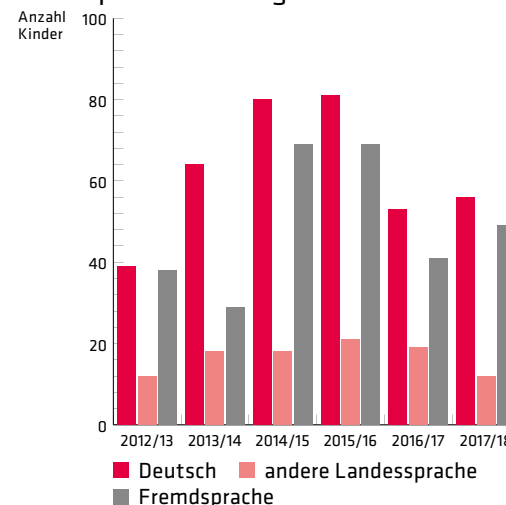
Im **2015** startete die Stadt Chur mit dem Programm **Deutsch für die Schule**, siehe auch Integration. Wir waren überzeugt von dem Konzept und unterstützten das Programm von Anfang an.

Da wir mit einer Zunahme von Kindern in der Spielgruppe rechneten, richteten wir einen zweiten Spielgruppenraum im Dachgeschoss 4. OG Haus A ein. Wir taufte den Spielgruppenraum im Erdgeschoss Haus B Madleina, den im Dachgeschoss Haus A Maurus.

Anzahl Deutsch für die Schulkinder in der Spielgruppe

2015/16 12
2016/17 4

Sprachverteilung



Da der erwartete Zuwachs an Spielgruppen-Kindern nicht erfolgte, entschieden wir, per Schuljahr **2017/18** wieder auf einen Spielgruppenraum zurückzugehen. Wir behielten den Raum Maurus im Dachgeschoss.

Sprachen

Deutsch	Polnisch
Italienisch	Portugiesisch
Romanisch	Russisch
Albanisch	Schwedisch
Arabisch	Serbisch
Bosnisch	Spanisch
Englisch	Tamilisch
Holländisch	Thai
Japanisch	Tigrinya
Kantonesisch	Türkisch
Kurdisch	Mazedonisch
Laotisch	Rumänisch



Bewegungsparcours



Ausflug in die Stadtbibliothek, 20. Juni 2017



Ausflug zum Spielplatz Marsöl, 14. Juni 2017

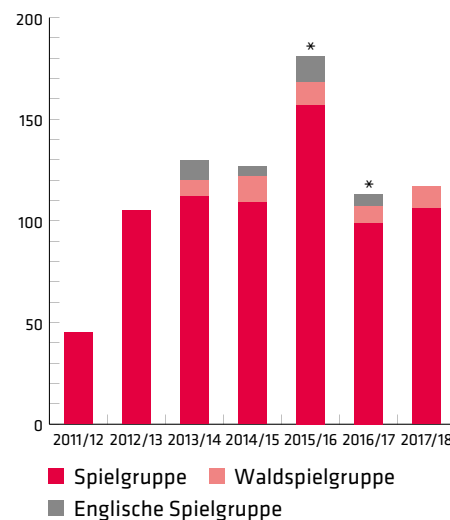


Waldspielgruppe

Im **2017** wurde unsere Spielgruppe zur **«Bisch fit?»-Spielgruppe**. Bewegung und gesunde Ernährung werden gefördert. Dies führt zu einer guten Körperwahrnehmung der Kinder.

Durch das Ausprobieren und Bewältigen von schwierigen Bewegungsaufgaben werden die Kinder geschickter, mutiger und entwickeln ein stärkeres Selbstvertrauen. Als «Bisch fit?»-Spielgruppe setzen wir uns für vielseitige Bewegungsmöglichkeiten draussen und drinnen ein. Die Kinder bewegen sich häufiger und entwickeln dadurch ein besseres Körpergefühl. Gesunde Ernährung wird mit den Kindern auch thematisiert.

Anzahl Kinder



* 2 Spielgruppenräume

Immer spannend für die Kinder sind unsere Rituale: Der Kreis mit Singen und Sprachspielen, die Bewegungsspiele, der gemeinsame Znüni und, als Abschluss, nach dem freien Spiel, die vorgelesene Geschichte im Kreis. Wir basteln viel mit den Kindern, helfen ihnen nur das Nötigste, lassen genügend Raum für ihre eigene Kreativität, so dass sie ihre Vorstellungen verwirklichen können.

Ich bin Spielgruppenleiterin, weil ich Kinder gerne habe. Es ist alles in Bewegung und spontan. Mit Kindern kann man nicht alles planen. Neue Situationen sind immer wieder eine Herausforderung. Dabei lerne ich für mich ganz viel. Die Reaktion der Kinder ist immer spannend, direkt und lebendig.

Ich bin natürlich auch sehr gerne Spielgruppenleiterin, weil ich mit einem tollen Team und in einer guten Anstellung arbeite. Ich schätze es sehr, in einer Spielgruppe zu arbeiten, wo jeweils zwei Spielgruppenleiterinnen und eine Praktikantin zusammen in einer Gruppe sind. Sowohl die Kinder als auch wir können davon profitieren.

Claudia Schneider, Spielgruppenleiterin

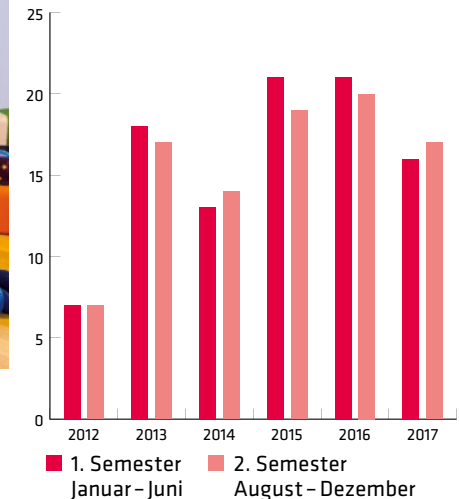


Brigitta Manetsch

Die Krabbelgruppe findet seit **2012** zweimal pro Woche statt; anfänglich im 1. OG Haus B ab **2016** im Saal Schellenursli im 2. OG Haus A. Die Krabbelgruppe besuchen Krabbelkinder mit ihren Begleitpersonen. Sie bietet den Kleinen erste Erfahrungen mit anderen Kindern in einem anregenden Umfeld und den Erwachsenen einen Austausch untereinander.

Im **Jahr 2017** besuchten 33 Kinder mit ihren Müttern, Vätern oder Nanis die Krabbelgruppe.

Anzahl Kinder Krabbelgruppe



Die Treffen laufen stets nach dem gleichen Ritual ab. Das hat sich sehr bewährt. Die Kinder können sich so gut orientieren. Wir haben Kinder unterschiedlichen Alters in der Gruppe. So können die Kleinen von den Grossen lernen und die Grossen lernen, auf die Kleinen Rücksicht zu nehmen. Die Kinder erfahren, was es heisst, zu teilen oder einfach zusammen zu spielen.

Jede Gruppe, sowohl Kinder wie Erwachsene, ist unterschiedlich. Das macht es sehr spannend. Meine grösste Freude ist es, die Kinder ein kleines Stück zu begleiten und ihre Entwicklung in dieser kurzen Zeit zu beobachten.

Brigitta Manetsch, Krabbelgruppenleiterin



Kinderhüte



Kursraum der Frauenzentrale Graubünden



Kinderkonzert

Kinderhüte

Deutschkurse der Frauenzentrale Graubünden

Die Frauenzentrale Graubünden war seit **2011** mit einem Kursraum im 2. OG Haus B eingemietet. Wir hatten ab **August 2012** mit der Fachstelle Integration Graubünden einen Leistungsauftrag für die Kinderhüte der Kinder der Kursteilnehmerinnen der Deutschkurse für Migranten der Frauenzentrale.

Je nach Alter betreuten wir die Kinder integriert in den Spielgruppen oder, Babies und kleinere Kinder, separat im eigens dafür eingerichteten Kinderhüteraum im 1. OG Haus B.

Im **August 2014** zogen wir mit der Kinderhüte ins Dachgeschoss Haus A um. Den Raum nutzten wir auch als zusätzlichen Bewegungsraum für die Spielgruppe und als Bastel-Werkstatt.

Im Februar **2015** verlor die Frauenzentrale den Auftrag für die Deutschkurse und musste den Kursraum im Familienzentrum aufgeben. Dies beendete auch unsere Kinderhütevereinbarung.

Kammerphilharmonie Graubünden

Ab **August 2012** hüteten wir während der Proben und Konzerte, auch am Wochenende und Abends, die Kinder der Musiker der Kammerphilharmonie Graubünden. Im **August 2017** wurden diese Dienste nicht mehr benötigt.

Da die Kinderhüte, ausserhalb der Aufträge, nie ausreichend nachgefragt wurde, stellten wir den Kinderhütedienst **2017** ganz ein.

Kinderkonzert

Am **5.10.2017** fand Ursinas Kinderkonzert «Sammelst Du auch Wintervorrat?» der Kammerphilharmonie Graubünden im Saal Schellenursli statt.

Der Saal war proppenvoll, es raschelte und murmelte erwartungsvoll, dann begannen Geige und Bratsche zu spielen und auf einen Schlag war der ganze Saal muckmäuschenstill. Die Kinder hörten wie in Trance zu, man konnte den Schall der Instrumente körperlich spüren. Es war magisch!

Heidi Theus,
Co-Leitung Familienzentrum

Praktikantinnen im KinderKafi und in der Spielgruppe

Im **2013** nahm unsere erste Praktikantin ihre Arbeit in der Spielgruppe auf. Aufgrund dieser positiven Erfahrung begannen wir im **2016**, in Zusammenarbeit mit dem Amt für Migration und Zivilrecht GR, Praktikantinnen im KinderKafi und in der Spielgruppe zu beschäftigen.

Nebst dem primären Ziel, ihr in Deutschkursen gelerntes Deutsch in Alltagssituationen anzuwenden, sollen die Frauen die Schweizer Arbeitswelt kennenlernen und soziale Kontakte ausserhalb ihrer eigenen Ethnie knüpfen können.

Für mich ist es sehr interessant und spannend, die verschiedenen Kulturen und Persönlichkeiten kennenzulernen, insbesondere deren Lebensgeschichten, welche teils sehr tragisch sind.

Ich freue mich, dass unsere Mitarbeiterinnen im Familienzentrum täglich dafür sorgen, dass sich unsere Praktikantinnen sehr wohl und geborgen fühlen. Sie vermitteln ihnen das Dazugehören und stärken damit ihr Selbstwertgefühl.

Lara Weissmann, Administration Personal

Alles ist schön hier: das Team, die Spielgruppe, der Platz. Am besten gefällt mir Basteln, Büchli lesen und mit den Kindern diskutieren.

Homera Shaiban aus
Afghanistan, Praktikantin

Die Praktikantinnen sind anfangs sehr scheu, sprechen kaum, trauen sich wenig zu. Jetzt reden sie, erzählen Geschichten in der Spielgruppe, machen mit. Integration passiert hier einfach so, nebenbei!

Claudia Schneider,
Spielgruppenleiterin



Sarita Das



Yordanos Kibrab

Das Familienzentrum ist multikulti. Es gibt vielen Kindern, Erwachsenen und Praktikantinnen die Möglichkeit, sich zu entwickeln. Das finde ich uh schön!

Unsere Familie kam aus Nepal nach Chur. Am Anfang konnten wir nichts, kein Deutsch, das war sehr schwer. Wir sind die einzige Familie aus Nepal in Chur. Wir haben in Nepal immer gearbeitet. Mein Mann war Journalist, ich Schulleiterin. Die Arbeit fehlte uns sehr. Wir machten die Deutschkurse. In der Schule lernten wir Hochdeutsch, aber überall sprachen sie Schweizerdeutsch, das war sehr schwierig.

Über das Rote Kreuz habe ich ein Praktikum in der Planaterra Spielgruppe bekommen. Das Team hier hat mir sehr geholfen, mir viel Kraft gegeben. Ohne das wäre ich nicht so weit gekommen. Das Praktikum wäre eigentlich 3 Monate gegangen. Nach zwei Monaten hat man mich eingestellt!

Jetzt arbeite ich 40% in den KiTas der Stadt Chur. Aber einen Arbeitstag behalte ich im Planaterra. Das Team würde mir sonst fehlen. Ich plane, wenn alles weiter so gut läuft, 2019 mit der Ausbildung als Fachperson Betreuung am BGS in Chur zu beginnen.

Sarita Das aus Nepal, Spielgruppenleiterin

PraktikantInnen

Name	Herkunftsland	Eintritt	Austritt	Einsatzgebiet	Vermittler
Sarita Das	Nepal	10.10.2013	10.12.2013 anschl. Anstellung	Spielgruppe	Rotes Kreuz - Werknetz
Nic Senften	Schweiz	13.06.2016	01.07.2016	Spielgruppe	Sozial- praktikum
Yordanos Kibrab	Eritrea	22.08.2016	31.01.2017 anschl. Anstellung	Kafi, Spielgruppe	Amt für Migration & Zivilrecht (AFM)
Kunsang Ngabtaksang	China	11.09.2017		Kafi, Spielgruppe	AFM
Samantha Müller	Schweiz	14.12.2017		Spielgruppe	
Aragan Mahamud Ali	Somalia	06.03.2017	30.06.2017	Kafi, Spielgruppe	AFM
Homera Shaiban	Afghanistan	01.02.2017		Kafi, Spielgruppe	AFM
Dikey Tsering Shadatsang	Tibet	01.09.2016	24.02.2017	Kafi, Spielgruppe	AFM

Im Kreis darf immer nur das Kind mit dem Redestab sprechen. Wir erzählen vom Regenbogen. Ein Kind nach dem anderen sagt: «Ich habe einen Regenbogen gesehen.», «Ich habe auch einen Regenbogen gesehen.», «Ich habe auch schon einen Regenbogen gesehen.». Als die Reihe an L. aus dem Irak war, hat sie den Satz «Ich habe auch einen Regenbogen gesehen.» einfach nachgesprochen!

Claudia Schneider, Spielgruppenleiterin



Deutsch für die Schule

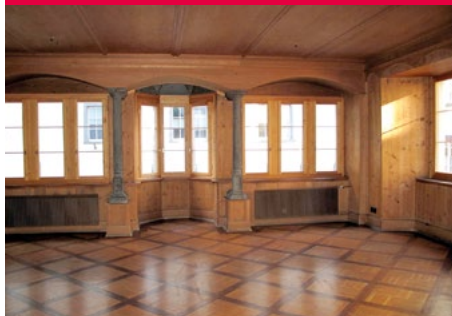
Seit dem Schuljahr **2015/16** bietet die Stadt Chur das Programm «Deutsch für die Schule» für fremdsprachige Kinder im Jahr vor dem Kindergarteneintritt an. Beim Eintritt in den Kindergarten im Alter von fünf Jahren soll sich ein Kind auf Deutsch verständigen können. Im Programm werden die Kinder im Jahr vor dem Kindergarten an zwei halben Tagen pro Woche in einer deutschsprachigen Einrichtung mit Deutsch sprechenden Kindern betreut. Die Spielgruppe Planaterra unterstützt das Programm seit Beginn.

Wir betreuen

Jahr	Muttersprache
2015/16	
12 Kinder	Albanisch (1), Kantonesisch (1), Kurdisch (2), Laotisch (1), Portugiesisch (1), Tamilisch (1), Tigrinya (4)
2016/17	
4 Kinder	Albanisch (2), Bosnisch (1), Tigrinya (1)

F. kam mit seiner Mama in die Spielgruppe, beide sprachen nur albanisch. Er wollte nicht, dass seine Mama wieder ging und seiner Mama fiel es schwer, ihn alleine zu lassen. So blieb sie in der Spielgruppe sitzen und schaute zu. Es dauerte einige Wochen, bis seine Mutter gehen durfte. F. sass dann immer am Fenster und hat hinausgeschaut. Wir haben ihm Krällali gegeben. Mit denen hat er gerne gespielt. Jeden Spielgruppenmorgen sass er am Fenster und spielte mit den Krällali. Lange hat er nichts gesprochen, langsam kamen einzelne Wörter und plötzlich hat er auch gerne in der Gruppe mit den andern Kindern mitgespielt.

Sonja Cathomen, Spielgruppenleiterin



Seminarraum Flurina



Saal Schellenursli ab 2016



Saal Schellenursli 2011 – 2016



Coworking

Seit **April 2011** vermieten wir die 2 Seminarräume Schellenursli und Flurina zu moderaten Konditionen. Das Kursangebot wird auf der Homepage planaterra.ch ausgeschrieben, Flyer können aufgelegt werden.

Rückbildungsgymnastik, die Early English Kinderkurse, La Leche Liga Treffen, PEKiP-Kurse, Stressreduktion durch Achtsamkeit und Deutschkurse der Frauenzentrale Graubünden waren die ersten Kurse in unseren Räumen.

Im **2016** wurde der Yoga-Saal im 1. OG Haus A frei. Wir nutzten die Chance und zogen mit unserem Seminarraum Schellenursli in den grösseren Raum.

Der charaktervolle, denkmalgeschützte Seminarraum Flurina wird vorwiegend für Sitzungen, Vorträge, Yoga und Buddhismus gemietet. Saal Schellenursli ist unser Bewegungsraum, vor allem für Yoga, Rückbildungskurse und Krabbelgruppentreffen. Im Spielgruppenraum werden Kindergeburtstage gefeiert.

Die Mieten werden pro Einheit verrechnet. Eine Einheit umfasst ca. vier Stunden und kann am Vormittag, Nachmittag oder Abend sein. Ebenfalls müssen unsere Mieter während ihrer Ferien den Raum nicht mieten, was ein grosser finanzieller Vorteil gegenüber einer Monatsmiete bedeutet.

Nadja Turnell, Administration

Kurse im 2017

Flurina regelmässig

Atemtherapie, Homöopathie-Vorträge, Yoga, Meditation und Buddhismus, Gordon Familientraining, Fotogrundkurs, Autobiologisches Lernen, Firstcare Nothilfeschule, Treffen der im **2017** neu gegründeten Anonymen Alkoholiker-Gruppe und Sambodhyaan-Meditation.

Saal Schellenursli wöchentlich

Yin & Yang Yoga, Hatha Yoga, Feldenkrais Lerngruppe, Gymnastik während der Schwangerschaft, Rückbildungsgymnastik, Taj Ji, Autobiologisches Lernen und unsere Krabbelgruppe.

Coworking

Das Gemeinschaftsbüro wurde ebenfalls **2011** eingerichtet und als erstes Coworking Büro in Chur vermietet. Das Büro bietet flexible Arbeitsplätze in hellen, charaktervollen denkmalgeschützten Räumen. Es verfügt über WLAN, Farblaserdrucker, Scanner, Kopierer und kann halbtagsweise gemietet werden.



Im Foyer vor dem KinderKafi bewirtschaften wir seit **August 2012** eine Infothek mit Flyerständen zu den Themen Beratung, Betreuung, Bildung, Schwangerschaft und danach, Elternbildung, Kinderkurse, Eltern-Kind-Kurse und Behandlung. Dort finden die Besucher des Familienzentrums ein umfassendes Angebot an Flyern und Infomaterial.

Öffnungszeiten

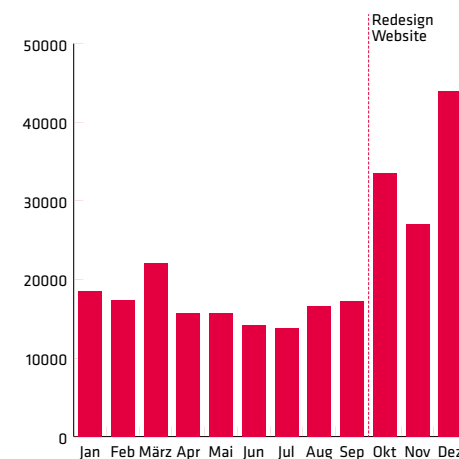
Dienstag
09.00 – 11.00 Uhr

Donnerstag
09.00 – 11.00 Uhr
14.00 – 16.00 Uhr

Leistungsvereinbarung

Zunehmend erhielten wir telefonische und persönliche Anfragen zu diversen Problemstellungen, wie z.B. Scheidungsberatung, Alkoholprobleme, Erziehungsberatung, Kinderhüte, Auskunft Deutsch für die Schule, welche Spielgruppe, etc. Wir leiteten die Ratsuchenden an die passenden Fachstellen weiter, gaben Auskunft und Hilfestellung. Wir stellten in diesem Bereich eine Lücke im Angebot der Stadt Chur fest und erarbeiteten im Laufe des **2016** das Projekt «**Familienzentrum**

Seitenaufrufe pro Monat



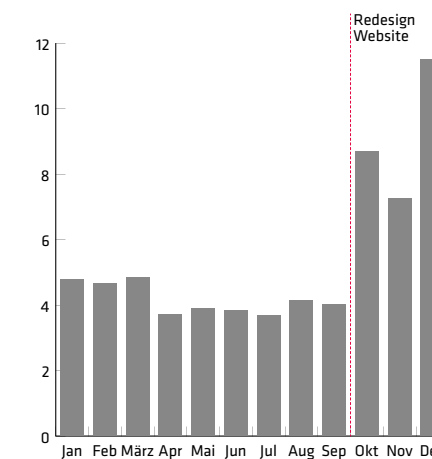
Planaterra – Das zentrale Informationsbüro mit Schalter und Infothek».

Dies sah einen betreuten Infoschalter an drei Halbtagen die Woche vor, sowie den Ausbau der Homepage zum umfassenden Informationstool. Mit diesem Projekt ersuchten wir die Stadt um einen Betriebsbeitrag.

Seit **12.04.2017** ist das Familienzentrum nun mit einem Leistungsauftrag betraut. Dieser umfasst:

- > Die Schaffung eines betreuten Informationsschalters
- > Den Ausbau des Veranstaltungskalenders und der Informationsplattform auf planaterra.ch.

Seitenaufrufe pro Besucher



Neue Website

Wir erstellten eine komplett neue Homepage.

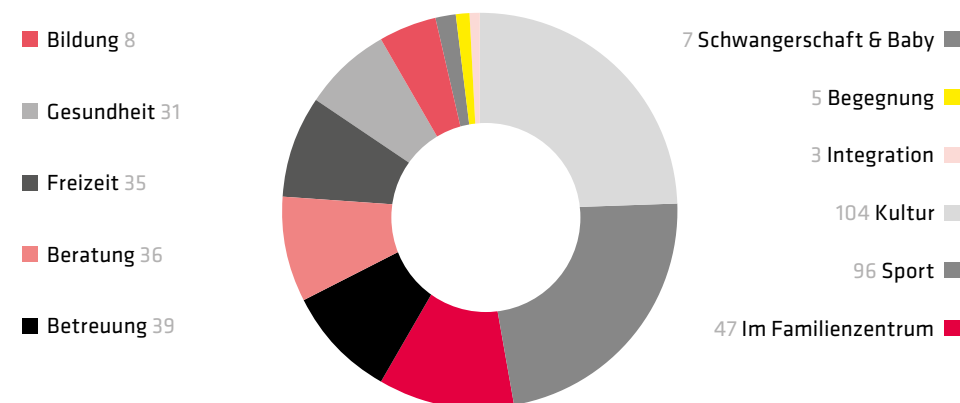
Veranstaltungen finden sich bei **Was läuft?**
Organisationen und Vereine bei **Wer bietet was?**

Wer bietet was? umfasst ein Verzeichnis aller Organisationen und Vereine, deren Angebote im **Was läuft?** publiziert sind.

Aktuell sind 424 Organisationen im Wer bietet was? eingetragen.

Wer bietet was?			
Kategorie	Unterkategorie		
Begegnung	Eltern-Kind-Gruppen	Treffpunkte	
Beratung	Psyche Erwachsene Psyche Kinder	Paarberatung Selbsthilfe	
Betreuung	Kindertagesstätten Spielgruppen	Kinder mit besonderen Bedürfnissen	Familienentlastung Im Alter
Bildung	Elternbildung Kurse	Schule Sprache	Nachhilfe
Freizeit	Basteln Ferienlager	Freiwilligenarbeit Kindergeburtstag	Natur Spielplätze
Gesundheit	Bewegung/ Entspannung Ernährung Frauenärzte Kinderärzte	Komplementärmedizin Medizin Malthherapie Massage	Physiotherapie Spiritualität Tiergestützte Therapie Zahnhygiene
Schwangerschaft und Baby	Geburtshelfende/ Hebammen	Geburtsvorbereitung Rückbildung	Stillen Tragen
Integration	Ausländische Kultur- vereine	Mehrsprachigkeit	
Kultur	Bibliotheken und Archive Chöre Galerien	Kino Kirchen Kulturräume Kunst	Museen Musik Tanz Theater
Sport	Ball sport Behindertensport Denksport Eissport Fitness Kampfsport Klettern	Laufsport Leichtathletik Polysport Radsport Rückschlagspiele Schiessport Schneesport	Tanz Tiersport Turnen Wassersport Yoga

Wer bietet was? Organisationen



Was läuft? wurde neu konzipiert. Die Angebote können nach Kategorien, Unterkategorien sowie Zielgruppen gefiltert werden.

Die Einträge für die Organisationen und die Veranstaltungen sind kostenlos. Wir freuen uns natürlich über einen Administrationszustupf von CHF 30. Dieser ist jedoch freiwillig.

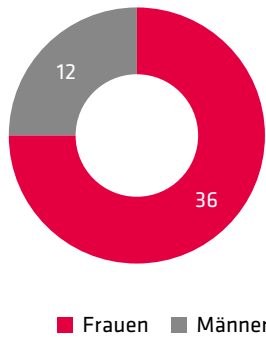
Facebook Posts von Organisationen und Veranstaltungen teilen wir auf unserer [Facebook Seite](#).

Alle Angebote der folgenden drei Broschüren wurden in die Homepage integriert:

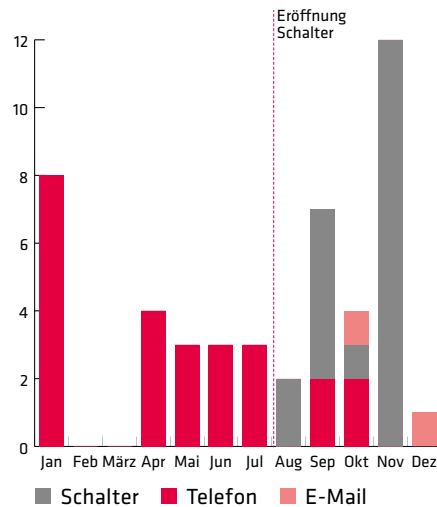
- > **Sportkurse für Kinder und Jugendliche**, herausgegeben durch die Sportfachstelle der Stadt Chur
- > **Kulturelle Freizeitangebote** der Kulturfachstelle der Stadt Chur
- > **Angebote in Chur für Mütter, Väter und Kinder** der IG Kind und Familie – von der Schwangerschaft bis zum Schuleintritt

Zusätzlich dazu nahmen wir viele neue Sport-, Kultur-, Beratungs- und Betreuungsangebote auf, welche noch in keiner Broschüre zu finden waren.

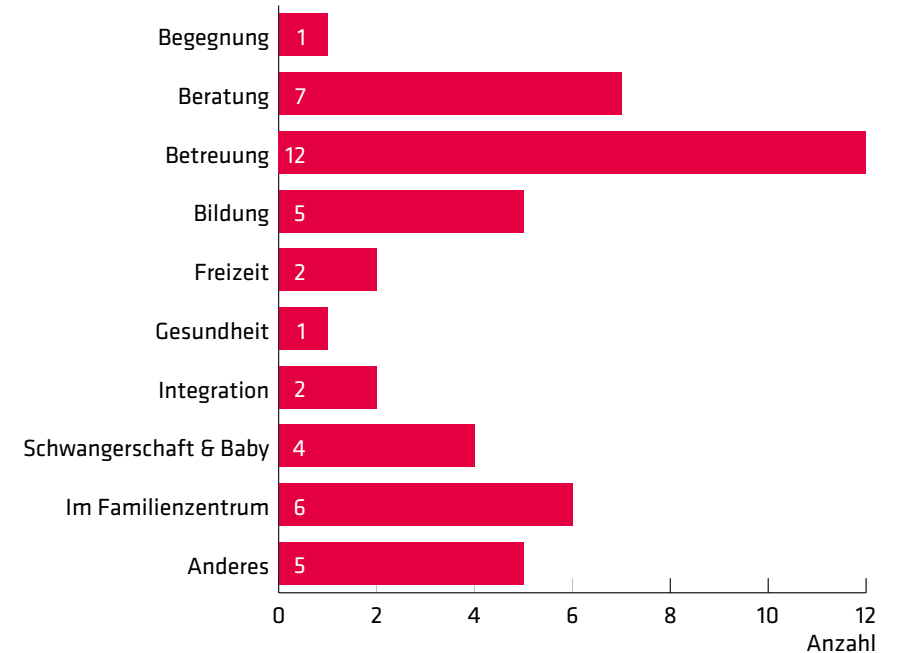
Ratsuchende nach
Geschlecht



Anfragen / Monat



Beratungen nach Kategorien



Betreuer Infoschalter

Am **22. August 2017** starteten wir mit unserem betreuten Infoschalter. Die Infothek wurde durch weitere Flyerstände und Infomaterial ergänzt.

Die Besucher des Familienzentrums nahmen diese Neuerung mit Interesse und Anerkennung wahr. Die Gespräche am Schalter sind niederschwellig und ungezwungen. Wir geben Flyer und Infomaterial ab, suchen weiterführende Adressen

heraus, erledigen je nachdem ein Telefonat für die Ratsuchenden. Die meisten Anfragen kommen aus der Kategorie Betreuung: Fragen zu Kinderhüte, Krippen, Krabbelgruppen, Eltern-Kind-Aktivitäten. In der Kategorie Beratung kamen Fragen zu Sozialpädagogischer Familienbegleitung, Erziehungsberatung, Paar-, Erziehungs- und Unterhaltsfragen sowie Eheberatung.

Erfreulicherweise besuchen auch Männer den Infoschalter.

48 Beratungen

Beratungszeit
gesamt 412 Minuten
ø 8,5 Minuten / Beratung

Vernetzungssitzungen

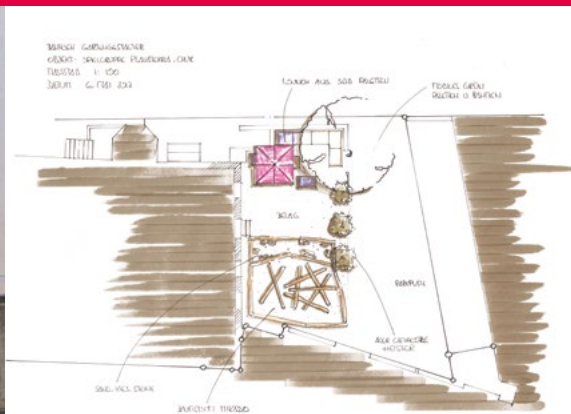
Um die Churer Beratungsstellen und deren Mitarbeiter besser kennen zu lernen, die Zusammenarbeit zu intensivieren sowie am Schalter fundierte Auskünfte geben zu können, starteten wir mit Vernetzungssitzungen und -besuchen bei den folgenden Fachstellen:

Datum	Zeit von	Zeit bis	Stunden	wer	mit wem
17.08.2017	10.00	11.00	1	Irina	KJBE-Geschäftsstelle
08.09.2017	08.45	11.00	2	Heidi, Irina	Treffen IG-Kind u. Familie
03.10.2017	11.30	13.00	1,5	Irina	Blaues Kreuz Geschäftsstelle
11.11.2017	10.00	11.00	1	Heidi, Irina	Silvia Maag, Thomas Röffler, Stadt Chur & Adalina Mittner, IG Kind und Familie
20.11.2017	09.00	10.00	1	Irina	Sabine Neuwirt, Sportfach- stelle der Stadt Chur
Total			6,5		



Die Vernetzungsarbeit ist spannend und sehr lehrreich. Wir sind stolz auf diesen neuen Aufgabenbereich des Familienzentrums und freuen uns, die Zukunft des Schalters weiterzuentwickeln.

Irina Domenig, Co-Leitung Familienzentrum



Projektskizze für das Hof-Gärtli



Hof-Gärtli fürs KinderKafi

Das Kafi ist ein beliebter Treffpunkt vor allem in der kalten und nassen Jahreszeit. Dies zeigt auch die Grafik mit den Umsätzen pro Monat, siehe KinderKafi. Sobald das Wetter wieder wärmer wird, lockt es die Familien ins Freie. Daher schwelte schon länger der Wunsch in unseren Köpfen, das KinderKafi, vor allem im Sommer, durch einen Aussenraum aufzuwerten.

Anlässlich des 5 Jahresjubiläums-Tag der offenen Tür am **01.10.2016** starteten wir die Sammelaktion für unsere Aussengastwirtschaft mit Spielmöglichkeiten unter dem Motto «**Garten statt Parkplätze**».

Die Projektidee fand grosse Zustimmung. Das Gesundheitsamt Graubünden ermöglichte uns, einen Gartenplan von der Firma Bahnsen Gartengestalter entwerfen zu lassen. Damit konnte die Baueingabe eingereicht und auf Sponsoren-Suche gegangen werden.

Am **26.05.2017** erhielten wir die Baubewilligung des Departements Bau Planung Umwelt für die Aussengastwirtschaft.

Im **Juni** durften wir uns aus dem Keller des Gesundheitsamts GR mit Paletten bedienen.

Das Zusammenschaublen der Loun- gemöbel fand mit tatkräftiger Unterstützung durch Luca Pescante von den Bahnsen Gartengestalter statt. Anschliessend wurde das gesamte Kafipersonal zum Paletten-Streichen abkommandiert, für unsere Integrations-Praktikantinnen eine neue Erfahrung.

Die Hof-Situation musste noch rechtlich geklärt werden, was sich bis **Dezember 2017** hinzog.

Das weitere Gedeihen des Hof-Gärtlis wird somit im **Jahresbericht 2018** zu lesen sein!

Sammelaktionen

Babytragen

Seit **Februar 2016** ist das Familienzentrum Sammelstelle für Babytragen und Tragetücher für Menschen auf der Flucht und in Not.

Die Tragen können im KinderKafi abgegeben werden. Wir leiten sie an den Verein für aktive Humanität in St. Gallen weiter.

Ausreisezentrum Flüeli

Im **Dezember 2017** organisierten wir in Zusammenarbeit mit Annemarie Mettauer und dem Verein Miteinander Valzeina eine Sammelaktion von warmen Kleidern, Skibekleidung und Schlittschuhen für das Ausreisezentrum Flüeli in Valzeina.

Eine Autoladung Sachspenden konnte Annemarie Mettauer und Guido Stirnimann vom Verein Miteinander Valzeina übergeben werden. Die Freude über die Spenden war gross.



Mädchenpower

Die Aids-Hilfe Graubünden organisiert schon seit 20 Jahren Mädchenpower Kurse in Graubünden. Dies sind Wen Do Selbstverteidigungs- und Selbstbehauptungskurse. In Chur fand jährlich ein Kurs anlässlich des Ferien(s)passes statt.

Wir wollten die Mädchenpower-Kurse in Chur etablieren und boten im **2017** zwei Grundkurse an.

Der erste Kurs fand in der Turnhalle der PHGR, der zweite im Saal Schellenursli statt. Die Mädchen hatten grossen Spass.

Ich fand den Kurs gut, er gab mir mehr Selbstvertrauen. Das in die Kissen Boxen hat Spass gemacht!

Liv, 8 Jahre

In diesem ausser-schulischen Präventionsangebot für Mädchen von 7 bis 16 Jahren setzen sich Mädchen mit ihren Stärken auseinander, nehmen ihre Grenzen wahr und lernen verschiedene Möglichkeiten, wie sie ihre Grenzen klar machen und sich durchsetzen können, kennen.

Um die Kurskosten möglichst tief zu halten und allen Mädchen den Zugang zu diesen wertvollen Kursen zu ermöglichen, sind wir auf Spenden und Sponsoren angewiesen.

Wir danken herzlich folgenden Sponsoren

- > Schweizerischer gemeinnütziger Frauenverein, SGF, Chur
- > Bürgergemeinde Chur
- > Graubündner Kantonalbank Chur
- > Katholischer Frauenverein Chur
- > Zonta Club Chur, Kollekte des Konzerts vom **03.12.2017**

Dank ihnen konnten total 31 Teilnehmerinnen einen Kurs besuchen.

27. – 29. Januar 2017

15 Mädchen

01. – 03. September 2017

16 Mädchen



Mädchenpower

Wen Do Selbstverteidigungs- & Selbstbehauptungskurse

- > Ausserschulisches Präventionsangebot für Mädchen von 7 bis 16 Jahren
- > Wen-Do unterstützt und fördert das Selbstvertrauen in eigene Stärken
- > Wen-Do vermittelt Vertrauen und Sicherheit im Umgang mit gefährlichen Situationen.
- > Wen-Do befähigt, seine Grenzen besser wahrzunehmen und für sich einzustehen.
- > Selbstbewusste Mädchen und Frauen können sich besser schützen!

Jahr	Organisation
2011	Mütter- und Väterberatung Chur und Gemeinden mit dem damaligen Präsidenten Hans Joss (seit 2016 KJBE Mütter- und Väterberatung)
	Medizinische Massage – Mirta Prinz
	Brehm Funktionale Behandlung – Urs Brehm
	Pro Juventute Graubünden (Archivraum im Keller)
	Fachverband Kinderbetreuung Graubünden
	Kunst- und Maltherapie, Supervision – Vera Decurtins
	Kunst- und Maltherapie – Sandra Rossi Marty
	Praxis BewusstSein: Komplementäre Körperarbeit – Katharina Storz
	Traditionelle Chinesische Medizin – Carmen Rieder Bickel
	Psychotherapie – Beziehungsweise, Anna Flury Sorgo
	Belude Bewegung – Lucrezia Decurtins
	Ludothek Chur
	Pro Juventute Graubünden Bezirk Chur (Archivraum im Keller)
	Atem- und Körpertherapie – Baby Eltern Zentrum Chur, Christina Truninger
2012	Entspannung, Ernährung, Mentaltraining – Christina Monsch
	Spanisch Sprachschule – Medilingua
2013	Norbert Stiftung
	Coiffeur Sabina
	Klassische Homöopathie – Lea Rohner
2014	Fussreflexzonenmassage – Teresa Caduff
	Praxis für Dentalhygiene – Solea
	Facharzt FMH – Uwe Hinrichsen

Jahr	Organisation
2014	Paar- und Lebensberatung Graubünden – Paarlando
	Schulberatung & Lerncoaching – Bea Rehli
	NEH neue Energie Helfen – Praxis Filomena Creatore
	Psychologische Praxis für Kinder und Eltern – Regina Strupler
	Ernährungsberatung – Irmgard Gräf
2015	Fachstelle Bilinguale Bildung für Gehörlose/Hörbehinderte FsB
	KJBE- Geschäftsstelle
2016	Medizinische Massage – Olivia Scheu
	Selbsthilfe Graubünden
2017	Kindertagesstätte der Stadt Chur – Bodmer 2
	Fotostiftung Graubünden (Archivraum im Keller)
	Bildungszentrum, Praxis für Evolutionspädagogik – Natascha Chirazi
	Ganzheitliche Kinesiologie – Myriam Fetz

Für mich ist das Familienzentrum Planaterra der ideale Ort für unsere Beratungsstelle. Denn viele Eltern kennen das Haus schon und bei Paaren mit kleinen Kindern habe ich es schon einige Male erlebt, dass entweder ein Nani mitgekommen ist und mit den Kindern im KinderKafi gewartet hat, oder dass die Eltern den Beratungstermin so legten, dass die Kinder gerade in der Spielgruppe waren. Im weiteren finde ich es gut, gerade wenn auch Familien- und Erziehungsfragen aufkommen, auf die verschiedenen Fachstellen im Haus selbst verweisen zu können.

Jürg Jäger, Theologe, Systemische Beratung (MAS ZFH), Paarlando

Bilanz

	31.12.17	31.12.16
Aktiven		
Bank	49'985.07	50'646.77
Kassa KinderKafi	450.00	450.00
Forderungen	3'751.20	5'843.00
vorausbezahlte Aufwendungen	1'716.45	0.00
noch nicht erhaltene Erträge	1'595.10	4'346.50
Umlaufvermögen	57'497.82	61'286.27
Maschinen und Apparate	24.50	40.85
Mobiliar und Einrichtung	1'264.80	1'686.40
Büromaschinen, EDV-Anlagen	2'837.60	2'067.35
Anlagevermögen	4'126.90	3'794.60
Total Aktiven	61'624.72	65'080.87
Passiven		
noch nicht bezahlte Aufwendungen	52'384.60	51'388.00
im voraus erhaltene Erträge	6'000.00	0.00
Fremdkapital kurzfristig	58'384.60	51'388.00
Allgemeine Reserve	-274.73	10'178.02
Gewinnvortrag/Verlustvortrag	3'514.85	3'514.85
Eigenkapital	3'240.12	13'692.87
Total Passiven	61'624.72	65'080.87

Der Verein Familienzentrum Planaterra erhielt im **September 2017** die Steuerbefreiung durch die Steuerverwaltung des Kantons Graubünden und wurde in das kantonale Verzeichnis betreffend Abzugsfähigkeit freiwilliger Zuwendungen aufgenommen.

Die Mitgliederversammlung fand am **29.05.2018** statt. Die Jahresrechnung wurde einstimmig genehmigt.

Erfolgsrechnung

	31.12.17	31.12.16
Ertrag		
Kursräume	43'025.00	29'468.75
KinderKafi	38'156.55	41'094.15
Kinderbetreuung	129'865.80	175'720.55
Informationen	14'740.00	800.00
übriger Ertrag	26'432.40	39'103.90
Ertragsminderungen	2.00	-582.00
Total Betriebsertrag	252'221.75	285'605.35
Aufwand		
Materialaufwand Kinderbetreuung	1'575.95	3'362.80
Materialaufwand Kursräume	642.70	235.00
Wareneinkäufe Kafi	9'984.30	9'748.41
Fremdleistungen	0.00	250.00
Total Aufwand	12'202.95	13'596.21
Personalaufwand	190'711.75	206'400.90
Sozialversicherungsaufwand	19'467.60	17'919.15
Total sonstige Personalaufwand	1'520.10	142.30
Total Personalaufwand	211'699.45	224'462.35
Betriebsaufwand	25'049.45	21'347.95
Verwaltungs- und Informatikaufwand	8'236.00	8'511.35
Werbeaufwand	1'120.30	5'383.46
übriger Finanzaufwand	120.30	171.40
Total sonstiger Betriebsaufwand	34'526.05	35'414.16
Total Abschreibungen	2'329.65	1'968.25
Ausserordentliche Debitorenverluste	1'916.40	1'347.50
Total Aufwände	262'674.50	276'788.47
Reingewinn / -verlust	-10'452.75	8'816.88

Kostenrechnung 2017

	KinderKafi	Spielgruppe	Kursräume	Infothek, Infoschalter			
Ertrag	38'156.55	129'865.80	43'025.00	30'555.00		241'602.35	
KinderKafi	30'636.20	Spielgruppe	111'528.30	Flurina	8'930.00	Veranstaltungskalender	555.00
Kleiderbörse	6'456.35	Spielgruppe Engl.	2'965.50	Schellenursli	22'610.00	Infothek und Schalter	30'000.00
Vitrine	64.00	Waldspielgruppe	6'045.00	Spielgruppen-Raum	670.00		
Kafi divers	1'000.00	Kinderhüte	737.50	Coworking	1'945.00		
		Krabbelgruppe	8'589.50	Ausrüstung	870.00		
				Kita (Raum Madleina)	7'000.00		
				Mädchenpower	1'000.00		
Aufwand	53'475.25	97'807.10	7'082.70	33'323.15		191'688.20	
Materialaufwand	9'984.30		1'575.95		642.70	19'011.95	
Personalaufwand	43'490.95	Spielgruppe	85'944.85		6'440.00	Geschäftsleitung	8'044.20
		Waldspielgruppe	5'338.90			Administration	1'867.00
		Kinderhüte	746.55			Administration	4'400.00
		Krabbelgruppe	4'200.85				
Bruttogewinn	-15'318.70	32'058.70	35'942.30	-2'768.15		49'914.15	
Umlagen total	52'945.19	72'535.48	41'976.49	16'570.80		184'027.95	
Umlage Lohn Geschäftsleitung	19'745.75	5'923.73	8'885.59	2'961.86	1'974.58	19'745.75	
Umlage Lohn Admin	10'492.70	3'147.81	4'721.72	1'573.91	1'049.27	10'492.70	
Umlage Lohnnebenkosten	20'987.70	6'296.31	9'444.47	3'148.16	2'098.77	20'987.70	
Raumaufwand	101'693.35	29'546.40	37'437.30	30'277.10	8'771.20	106'032.00	
Umlage Raumaufw Büro/Keller	8'781.00	2'634.30	3'951.45	1'317.15	878.10	8'781.00	
Umlage restliche Aufwände	17'988.80	5'396.64	8'094.96	2'698.32	1'798.88	17'988.80	
Erfolg	-68'263.89	-40'476.78	-6'034.19	-19'338.95		-134'113.80	
Zuwendungen / Spenden total	28'940.02	49'905.23	30'514.01	14'301.79		123'661.05	
erlassene Nettomiete	88'447.65	18'376.00	34'059.20	25'232.00	10'780.45	88'447.65	
erl. Nettomiete Büro /Keller	8'781.00	2'634.30	3'951.45	1'317.15	878.10	8'781.00	
Kleidercontainer	19'964.70	5'989.41	8'984.12	2'994.71	1'996.47	19'964.70	
Zuwendungen / Spenden	2'897.70	869.31	1'303.97	434.66	289.77	2'897.70	
Gönner	3'570.00	1'071.00	1'606.50	535.50	357.00	3'570.00	
Bilanzgewinn - Verlust	-39'323.87	9'428.45	24'479.82	-5'037.16		-10'452.75	

Zuwendungen / Spenden ab 300 CHF

Jahr	Wer	Betrag	Zweck	
2011	Tilla Theus	1'500		
	Bürgergemeinde Chur	5'000		
2012	Stadt Chur	17'000	Anschubfinanzierung	
	Pro Juventute Bezirk Chur	350		
	Spenden Tag der offenen Tür	650		
	Graubündner Kantonalbank Chur	5'000		
2013	Stiftung	5'000		
2014	Tilla Theus	1'500		
2015	Tilla Theus	500		
	Freimaurerloge Chur	1'175		
	The Sten & Karin Mortstedt Family & Charity Trust	5'000	KinderKafi	
	Stadt Chur	5'000	Ausbildung Spielgruppe	
	Graubündner Kantonalbank Chur	5'000	Ausbildung Spielgruppe	
	2016	Calanda Media AG, Chur	1'000	
	Teamco Foundation Schweiz	3'000		
2016	Verkauf Schlüsselanhänger	1'750	Hof-Gärtli	
	Graubündner Kantonalbank Chur	3'000	Tag der offenen Tür	
	Tilla Theus	300		
	The Sten & Karin Mortstedt Family & Charity Trust	5'000	KinderKafi	
	Bürgergemeinde Chur	3'000	Infothek und Schalter	
	Katholische Kirchgemeinde Chur	2'000	Infothek und Schalter	
	2017	Tilla Theus	2'300	
2017	Pro Juventute Bezirk Chur	300	Hof-Gärtli	
	Katholischer Frauenverein Chur	400	Mädchenpower	
	Zonta Club Chur	2'000	Mädchenpower	

Gönner

Jahr	Betrag
2012	-
2013	-
2014	-
2015	2'000
2016	4'350
2017	3'570

Einen speziellen Dank

> der Domenig Stiftung, welche uns jährlich die Nettomiete unserer Räume erlässt und uns mit angenehmer Zusammenarbeit unterstützt.

> Tilla Theus, Architektin in Zürich, die uns jährlich die Honorare ihrer Architekturführungen spendet.

> allen Institutionen, Stiftungen, Spendern und Gönnern, die uns mit Zuwendungen bedacht und zur Entwicklung des Familienzentrums beigetragen haben.



Gönner werden?

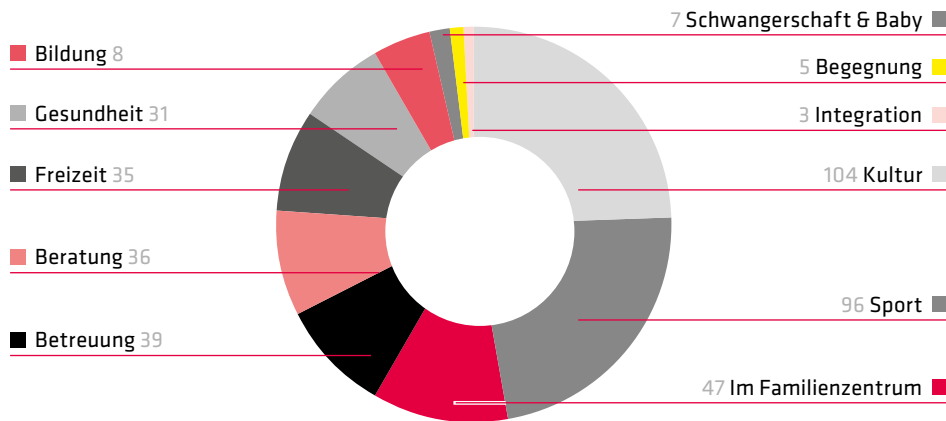
Wir brauchen Ihre Unterstützung. Eine Gönnerschaft sichert die Zukunft des Familienzentrums.
planaterra.ch

Sachspenden

Unsere Philosophie ist es, die Dinge in ihrem Lebenszyklus zu belassen. Im Sinne der Nachhaltigkeit, ist es unser Ziel möglichst alles Benötigte wie Möbel, Spielsachen, Kinderbücher und Bastelmaterial aus zweiter Hand zu erhalten.

Wir danken allen, die uns im Laufe der Jahre mit Sachspenden begünstigt haben.

Wer bietet was?



424 Organisationen auf planaterra.ch nach Kategorien (Stand 22. Mai 2018)

A

Adebar
ADHD-Kompetenzzentrum Ostschweiz
Aikido Dojo
Aktzeichnen XY
Alzheimervereinigung Graubünden
Angebote in Chur für Mütter, Väter und Kinder
Ap 'n Daun Kletterzentrum
arcas syncopics – Churer Jazzchor
arosa kultur
Auhof

AuraLuce – Fussreflexzonenmassage
Ausbildung Kid
Ausstellung Urgeschichte
Autobiologisches Lernen
Axelrod Tanzschule

B

Baby Eltern Zentrum Chur
Babybadespass
Babymassage-Kurse
Babysitter, Rotes Kreuz Graubünden
Badminton Club Chur

Balikatan
Balleo
Belude Bewegung – Lucrezia Decurtins
BenePedi
benevol
Beratungsstelle Häusliche Gewalt
Beratungstelefon für Kindernotfälle
Bergwaldprojekt
Berufsverband Bündner Logopädinnen und Logopäden
bfb Brehm-Funktionale-Behandlung Urs Brehm

Biathlon Arena Lenzerheide
BIF Billard – Darts – Tischfussball
Bildungszentrum Evolutionspädagogik
Bildungszentrum Gesundheit und Soziales
Blaues Kreuz Graubünden
Bluewonder
Bluewonderful Gospelchor
BodyVersum
Bowling Center Chur

Brütwerk – die Tüfelwerkstatt
BTV Chur
BTV Chur Behindertensport
BTV Chur Leichtathletik
BTV Jugendriege Chur
Bündner Beratungsstelle für Asylsuchende
Bündner Entlastungsdienst
Bündner Kunstmuseum
Bündner Naturmuseum
Bündner Schiesssportverband
Bündner Singkreis
Bündner Sportkletterclub
Bündner Vokalensemble
Bündnerische Stiftung für Kinder- und Jugendtherapie bvp

C

Calanda Broncos
Callanetics Studio Chur
CANZIANO! – Gemischter Bündner Seniorenchor
Carcateras Filzuni-kate
Caritas Graubünden
chevere Salsa

Chili – stark im Konflikt
Chirozentrum Chur
Chor Coramor
Chor dils Iarischs
choR inteR kultuR
Christkindlmarkt Chur
Chur 97
Chur Unihockey
Churer Ärzteverein
Notfalldienst
City West Einkaufszentrum
Coiffeur Sabina
Creative Community Atelier
CUADRO22
Curling Club Chur

D

Damenchor ChurSüd
Darts-Club Chur
Deutsch für die Schule
Doula Geburtsbegleitung

E

E-Chor
Eckert Telma – Makeup Artist/Naturnagelkosmetikerin
EHC Chur
Eisclub Chur
Eisenbahner Sportverein Chur / ESV Chur
El Correo

Elpos – ADHS-Organisation, Fachstelle und Beratung
Elternbildung Graubünden
Emsorama
Englischkurse für Kinder im Playhouse
Erziehungs-, Kultur- und Umweltschutz-departement
Evang.-ref. Pfarramt Sargans
Evangelische Kirchengemeinde Chur

F

FachFrauen Umwelt
Fachstelle Bilinguale
Bildung für Gehörlose/Hörbehinderte Graubünden
Fachverband Kinderbetreuung Graubünden
Familienberatung
Familiensprache
Familienzentrum Planaterra
FC Orion Chur
Fechtclub KTV Chur
Femint
Ferienkolonie Chur
Ferienlager Rätia
Ferienpass Chur
Filiale Chur – Die Bündner Kunstschule
firlifitz Musikschule
First Flow

Fit Mams – Fitnesskurse nach der Geburt
Fit4Future
Flamenco sin fronteras
Flury Sörgo Anna – Beziehungsweise
Forum Würth
Fotoschule Baur
Fotostiftung Graubünden
Foxtrail Lenzerheide
Frauenarzt und Geburtshilfe Dr. med. Andrea Remo Bleisch
Frauenarztpraxis DM Mario Gebhardt
Frauenarztpraxis Frau Dr. med. Nahid Cremer
Frauenarztpraxis Marina Sikke-ma-Lindenstruth & Dr. med. Stefanie Karwat-Freyholdt
Frauenarztpraxis Quader
Frauenhaus Graubünden
Frauenkulturarchiv
Frauenmedizin und Geburtshilfe, Ärztin Xenia Bischof
Frauenzentrale Graubünden
FRECH Freilichtspiele
Freestyle Academy Laax
Freie Bühne Chur

Freunde der Anthroposophie Graubünden
Fundazion Capauliana

G

Galerie Crameri
Galerie editionZ
Galerie Loewen
Galerie Luciano Fasciati
Galerie Obertor
Gartenkind
Gioia Physiotherapie – Hippotherapie
Giuvalta
GKB Hockeyschule
GKB Sportkids
Gordon Familientraining
Gräfi Irmgard Maria – Stoffwechselexpertin
Graubünden Basketball
Graubündner Turnverband
Guggamusik Guggaratscha
Guggamusik Schamaproper-Poper

H

Handharmonika-Club Chur
Handicap-gr.ch
Heilpädagogischer Dienst GR
Helen Doron – Eng-

lish for Kids
Henny-Battaglia Michaela
Herzensbilder.ch
Heureka – Kompetenzzentrum zur Förderung besonderer Begabungen
Hinrichsen Uwe – Meine Atempause
Home of Dance
HUNDherum
Hüpfburg Sarganserland

I

ikewai
Impfkritischer Gesprächskreis Graubünden
Impuls Nachhilfezentrum Chur
Integration Graubünden
Interessengemeinschaft der Churer Sportvereine
Interkulturelle Bibliothek Graubünden Vossa-Lingua

J

JaMaDu Kinderparty
Jemako Corina Jäger Egli
Jodelclub Calanda Chur
Joss Béatrice – Sexualtherapie
Judoclub Chur

Jugendarbeit Stadt Chur
Jugendkinderchor Heiligkreuz
Jugendmusik Chur
Jugendsportcamps
Jugendtreff – Katholische Kirchgemeinde Chur
Junges Theater Graubünden
Jungwacht und Blauring Chur
Juran Jana – Psychotherapie und Meditation

K

Kabinett der Visionäre
Kammerchor Chur
Kammerorchester Churer Musikfreunde
Kammerphilharmonie Graubünden
Kantonsbibliothek Graubünden
Kantonsspital Graubünden
Kantonsspital Graubünden
Kantonsspital Graubünden
Kantorei St. Martin
Kanu Club Chur
Kart Arena Bonaduz
Katholische Kirchgemeinde Chur
Katholischer Frauen-

verein
KIMI Kinderkrippe Daleu
KIMI Kinderkrippe, Standort West
Kinder und Jugendmedizin Dr. med. Hans Spescha
Kinder- und Jugendmedizin Dr. med. Knöpfli Bruno
Kinder- und Jugendmedizin Kinder- und Jugendpraxis Tittwiesen
Kinder- und Jugendmedizin Praxis Dres. med. N. & W. Krafft-Hügli
Kinder- und Jugendmedizin Praxisgemeinschaft Tivoli
Kinder- und Jugendpsychiatrie Graubünden
Kinder-Camps
Kinderhaus St. Josef
Kinderkrippe Cosmait
Kinderkrippe Wigwam
Kinderkultur Chur
Kinderlab Landquart kinderlager.ch
Kinderspitex Ostschweiz

Kindertagesstätte Fägnäscht der KJBE
Kindertagesstätte Scalära
Kindertagesstätten der Stadt Chur
Kindertagesstätten der Stadt Chur – Bodmer 2
Kinesiologie – Fetz-Schneider Myriam
Kino Apollo
Kino Center
Kirchenchor Comander
Kita Villa Kunterbunt
KJBE Kinder und Jugendliche betreuen, begleiten, bestärken
KJBE Mütter- und Väterberatung
Klibühni, das Theater
Klubschule Migros
Konzertchor der Singerschule Chur
Kraft von Innen nach Aussen
Krax Camp
Krebsliga Graubünden
Kulturfachstelle der Stadt Chur
Kulturhaus
Kunst- und Maltherapie – Decurtins Vera
Kunst- und Maltherapie – Rossi Marty Sandra

KunstAtelier für Kinder und Jugendliche
Kunsthandel Vonlanthen
Kunstschule Chur
Kynologischer Verein
Kyokushinkai Karate Chur

L

Laienbühne Calanda Chur
Langlaufschule Chur
Laureus
Leihnani Compagna GR
Lernforum Chur
Leserattenclub
Lilibigs Kinderparty
Lithographie- und Radierwerkstatt
Schloss Haldenstein
Ludothek

M

MaitriBodh
Malatelier Ruth-Nunzia Preisig
Malo – Clown
Malstube Halde
Männer.gr
Männerchor Chur
Manor
Marine Zizers
MathiblitZ
McDonalds Geburtstagsparty
Medi Porta

MediLingua
Medizinisches Zentrum Gleisd
Meinerherz Elisabeth – Praxis für traditionelle chinesische Medizin TCM
Mental-stark 4 Kids
Miracolux
Mobbing.gr
Monsch Christina
Montessori Kindergarten
MS Sports
Müller Raphael
Musical Group Chur
Musikgesellschaft Union
Musikschule Arturo Casanova
Musikschule Chur

N

N.E.H. – Neu Energie Helfen – Filomena Creatore
NADINA – Nadja Senften
Nähmaschinenmuseum
Naturheilpraxis – Caminada Angela
Naturkraft – Praxis für Naturheilkunde
Naturschule Woniya
Netzwerk Triple P Graubünden
Neue Tagesschule Chur

Notfälle bei Kleinkindern

O

Orchesterverein Chur
Orell Füssli Chur
Orientalische Tanzschule
Orientalische Tanzschule & Tanzkunst
Orientierungslaufgruppe Chur

P

Paarlando
Pädagogische Hochschule Graubünden
Paolas ELKI-Schwimmen
Pfadi Chur
Pfadi St. Luzi
Pilates Studio Vittoria Verardi
Piranha Chur
Polizeimuseum Graubünden
Postremise
Praxis für Psychotherapie Sargans
Prinz Mirta
Pro Infirmis Graubünden
Pro Juventute Graubünden – Bezirk Chur
Pro Senectute Graubünden
Psychiatrische Dienste Graubünden

R

Rad- und Mountainbikeverein Chur
Rätische Museum Chur
Regina Strupler – Psychologische Praxis
Regionaler Sozialdienst Chur
Rehli-Zeder Beatrice – Lerncoaching, Teamberatung & Supervision
Reitstall St. Georg
Reitstall.GR
Reitverein Chur
Reitverein Falknis
Rhythmische Sportgymnastik Ems
Rieder Bickel Carmen – Praxis für TCM
Rissi, Hans
Rock'n'Roll Club Chur
Rohner Lea – Klassische Homöopathie
Rollstuhlclub Chur
Römische Funde
Rotes Kreuz Graubünden
Rudolf Steiner Pädagogik Graubünden
RuediRennt
Rufalipark Obersaxen
Russisches Kinderzentrum Chur
Rheintal

S

Saarfall Ranch
San Jon
Schachclub Chur
Scheu Olivia – Praxis für med. Massagen und Craniosacral Therapie
Schulheim Chur
Schulinternat Flims
Schulpsychologischer Dienst GR
Schulsozialarbeit
Schulzahnklinik der Stadt Chur
Schützengesellschaft der Stadt Chur
Schwimm Obere Au (Hallen- und Freibad)
Schwimmclub Chur
Schwimmen bei der SLRG Chur
Schwimmen GR
Schwimmschule Chur
Schwimmschule Rätia
Schwingclub Chur
SeelenZeit
Selbsthilfe Graubünden
Seniorentheater Chur
Shotokan Karate Chur
Silvio Pfister
Singkreis Heiligkreuz
Singschule Chur

Ski- und Snowboardclub Rätia Chur
Solea – Praxis für Dentalhygiene
Special Olympics Switzerland
Special Riding in Harmony
Spielgruppe & Waldspielgruppe Planaterra
Spielgruppe Cricri
Spielgruppe Erlöser
Spielgruppe Fröschli
Spielgruppe Kids + (English / Deutsch)
Spielgruppe Kids+
Spielgruppe Kunterbunt
Spielgruppe La Rumentschaolina
Spielgruppe Mariposa
Spielgruppe Schnegahüsli
Spielgruppe Spielsgi Villa Fontana
Spielgruppe Stellwerk
Spielgruppe Tamburin
Spielgruppe Tartaruga – die Spielgruppe mit Garten
Spielgruppe Unsere kleine Farm
Spirit of the West
Spitex Chur
Sportfachstelle der

Stadt Chur
Sportkids Trin
Staatsarchiv
Stadtarchiv Chur
Stadtbibliothek Chur – Standort Arcas
Stadtbibliothek Chur – Standort Aspermont
Stadtgalerie
Stadtmusik Chur
Stadtschule Chur
Stadttambouren Chur
Star Billard Center
Stefanie Nickel – Praxis für Körper- und Bewusstseinsarbeit
Stellwerk Tanzschule Chur
STEP Schweiz – Koordination Liselotte Braun
Stimmwerkbande
Storz Katharina – Praxis BewusstSein/ Komplementäre Körperarbeit
Strapazi
T
Tai Ji – Löhndorf Harald
Tamina Therme
Tango Chur
TanzArt
Tanzerina – Schule für modernen Tanz und Ballett (RAD®)

Tanzschule Bäder Tecum
Teichclub Chur
Tembea
Tennisclub Chur
Terres des hommes
Theater Chur
Theatr'anima
Tier- und Freizeitpark Chur
Tischtennis Club Chur
Tragelfen Trageberatungen
Tragtuchkurse
Tri-Team Calanda
Tröllohof
Truninger Scheel Christina – Atem- und Körpertherapie
Tüftelei Verein
Turnhallen und Aulas

U

Überlebenshilfe Graubünden
unbeschwert – Verein für Gesundheitsförderung Graubünden
Unihockey Camp Disentis

V

Vairochana – Buddhistisches Zentrum
Vanessa's Beauty Place
Vokalensemble incantanti

Volksbühne Chur
Volkstanzkreis Chur
Volleyball Club Chur
Voltigeverein Raetus

W

Walderleben – Gustin Yvonne
Waldspielgruppe
Waldspielgruppe Bäratatta
Waldspielgruppe Kleinwaldegg
Waldspielgruppe Sunnaschii, Chur West
Wanderbühne Dr. Eisenbarth
Weinbaumuseum
Werkstatt
Whatever Graubünden
Wolftrail Chur

Y

Yoga – Natalia Nagy
Yoga Loft
Yogafluss

Z

Zapperlot – Kinder- und Jugendtheater
Zauberwald
Zirkus Lollypop
Zonta Club Chur



Familienzentrum
Planaterra

Reichsgasse 25
7000 Chur
planaterra.ch